

# Betriebsanleitung

— Manuelle Tafelblechscherer

— BSS 1000



BSS 1000

BSS 1000

## Impressum

### Produktidentifikation

Tafelblechschere	Artikelnummer
BSS 1000	3741100

### Hersteller

Stürmer Maschinen GmbH  
Dr.-Robert-Pfleger-Str. 26  
D-96103 Hallstadt/Bamberg

Fax: 0049 (0) 951 96555 - 55

E-Mail: [info@metallkraft.de](mailto:info@metallkraft.de)  
Internet: [www.metallkraft.de](http://www.metallkraft.de)

### Angaben zur Betriebsanleitung

Originalbetriebsanleitung

Ausgabe: 11.02.2019  
Version: 2.02  
Sprache: deutsch

Autor: FL

### Angaben zum Urheberrecht

Copyright © 2019 Stürmer Maschinen GmbH, Hallstadt, Deutschland.

Die Inhalte dieser Betriebsanleitung sind alleiniges Eigentum der Firma Stürmer Maschinen GmbH. Weitergabe sowie Vervielfältigung dieses Dokuments, Verwertung und Mitteilung seines Inhalts sind verboten, soweit nicht ausdrücklich gestattet. Zuwiderhandlungen verpflichten zu Schadenersatz.

Technische Änderungen und Irrtümer vorbehalten.

## Inhalt

<b>1 Einführung .....</b>	<b>3</b>
1.1 Urheberrecht.....	3
1.2 Kundenservice.....	3
1.3 Haftungsbeschränkung.....	3
<b>2 Sicherheit.....</b>	<b>3</b>
2.1 Symbolerklärung.....	3
2.2 Bestimmungsgemäße Verwendung.....	4
2.3 Persönliche Schutzausrüstung .....	4
2.4 Sicherheitskennzeichnungen an der Tafelblechschere.....	5
<b>3 Technische Daten .....</b>	<b>5</b>
3.1 Typenschild.....	5
<b>4 Transport, Verpackung und Lagerung..</b>	<b>5</b>
4.1 Anlieferung und Transport.....	5
4.2 Verpackung.....	6
4.3 Lagerung.....	6
<b>5 Gerätebeschreibung .....</b>	<b>6</b>
<b>6 Montage und Inbetriebnahme .....</b>	<b>6</b>
6.1 Aufstellen.....	6
6.2 Inbetriebnahme.....	7
<b>7 Pflege und Wartung .....</b>	<b>8</b>
7.1 Pflege durch Reinigung .....	8
7.2 Schmierplan.....	8
<b>8 Fehlerbehebung .....</b>	<b>8</b>
<b>9 Entsorgung, Wiederverwertung von Altgeräten .....</b>	<b>8</b>
9.1 Außer Betrieb nehmen.....	8
9.2 Entsorgung von Schmierstoffen.....	8
<b>10 Ersatzteile .....</b>	<b>9</b>
10.1 Ersatzteilbestellung.....	9
10.2 Ersatzteilzeichnung.....	10
<b>11 Herstellererklärung .....</b>	<b>11</b>

## 1 Einführung

Mit dem Kauf des Gerätes von Metalkraft haben Sie eine gute Wahl getroffen.

### Lesen Sie vor der Inbetriebnahme aufmerksam die Betriebsanleitung.

Diese informiert über die sachgerechte Inbetriebnahme, den bestimmungsgemäßen Einsatz sowie über die sichere und effiziente Bedienung und Wartung des Gerätes.

Die Betriebsanleitung ist Bestandteil des Gerätes. Sie ist stets am Einsatzort des Gerätes aufzubewahren. Darüber hinaus gelten die örtlichen Unfallverhütungsvorschriften und allgemeinen Sicherheitsbestimmungen für den Einsatzbereich des Gerätes. Abbildungen in dieser Betriebsanleitung dienen dem grundsätzlichen Verständnis und können von der tatsächlichen Ausführung abweichen.

### 1.1 Urheberrecht

Die Inhalte dieser Anleitung sind urheberrechtlich geschützt. Ihre Verwendung ist im Rahmen der Nutzung des Gerätes zulässig. Eine darüber hinausgehende Verwendung ist ohne schriftliche Genehmigung des Herstellers nicht gestattet. Wir melden zum Schutz unserer Produkte Marken-, Patent- und Designrechte an, sofern dies im Einzelfall möglich ist. Wir widersetzen uns mit Nachdruck jeder Verletzung unseres geistigen Eigentums.

### 1.2 Kundenservice

Bitte wenden Sie sich bei Fragen zu Ihrer Tafelblechschere oder für technische Auskünfte an Ihren Fachhändler. Dort wird Ihnen gerne mit sachkundiger Beratung und Informationen weitergeholfen.

**Deutschland:**  
Stürmer Maschinen GmbH  
Dr.-Robert-Pfleger-Str. 26  
D-96103 Hallstadt

#### Reparatur-Service:

Fax: 0049 (0) 951 96555-111  
E-Mail: [service@stuermer-maschinen.de](mailto:service@stuermer-maschinen.de)

#### Ersatzteile:

Fax: 0951 96555-119  
E-Mail: [ersatzteile@stuermer-maschinen.de](mailto:ersatzteile@stuermer-maschinen.de)

Wir sind stets an Informationen und Erfahrungen interessiert, die sich aus der Anwendung ergeben und für die Verbesserung unserer Produkte wertvoll sein können.

## 1.3 Haftungsbeschränkung

Alle Angaben und Hinweise in der Betriebsanleitung wurden unter Berücksichtigung der geltenden Normen und Vorschriften, des Stands der Technik sowie unserer langjährigen Erkenntnisse und Erfahrungen zusammengestellt.

In folgenden Fällen übernimmt der Hersteller für Schäden keine Haftung:

- Nichtbeachtung der Betriebsanleitung,
- Nicht bestimmungsgemäße Verwendung,
- Einsatz von nicht ausgebildetem Personal,
- Eigenmächtige Umbauten,
- Technische Veränderungen,
- Verwendung nicht zugelassener Ersatzteile.

Der tatsächliche Lieferumfang kann bei Sonderausführungen, bei Inanspruchnahme zusätzlicher Bestelloptionen oder aufgrund neuester technischer Änderungen von den hier beschriebenen Erläuterungen und Darstellungen abweichen.

Es gelten die im Liefervertrag vereinbarten Verpflichtungen, die allgemeinen Geschäftsbedingungen sowie die Lieferbedingungen des Herstellers und die zum Zeitpunkt des Vertragsabschlusses gültigen gesetzlichen Regelungen.

## 2 Sicherheit

Dieser Abschnitt gibt einen Überblick über alle wichtigen Sicherheitspakete für den Schutz von Personen sowie für den sicheren und störungsfreien Betrieb. Weitere aufgabenbezogene Sicherheitshinweise sind in den einzelnen Kapiteln enthalten.

### 2.1 Symbolerklärung

#### Sicherheitshinweise

Sicherheitshinweise sind in dieser Betriebsanleitung durch Symbole gekennzeichnet. Die Sicherheitshinweise werden durch Signalworte eingeleitet, die das Ausmaß der Gefährdung zum Ausdruck bringen.



#### GEFAHR!

Diese Kombination aus Symbol und Signalwort weist auf eine unmittelbar gefährliche Situation hin, die zum Tod oder zu schweren Verletzungen führt, wenn sie nicht gemieden wird.



**WARNUNG!**

Diese Kombination aus Symbol und Signalwort weist auf eine möglicherweise gefährliche Situation hin, die zum Tod oder zu schweren Verletzungen führt, wenn sie nicht gemieden wird.



**VORSICHT!**

Diese Kombination aus Symbol und Signalwort weist auf eine möglicherweise gefährliche Situation hin, die zu geringfügigen oder leichten Verletzungen führen kann, wenn sie nicht gemieden wird.



**ACHTUNG!**

Diese Kombination aus Symbol und Signalwort weist auf eine möglicherweise gefährliche Situation hin, die zu Sach- und Umweltschäden führen kann, wenn sie nicht gemieden wird.



**HINWEIS!**

Diese Kombination aus Symbol und Signalwort weist auf eine möglicherweise gefährliche Situation hin, die zu Sach- und Umweltschäden führen kann, wenn sie nicht gemieden wird.

**Tipps und Empfehlungen**



**Tipps und Empfehlungen**

Dieses Symbol hebt nützliche Tipps und Empfehlungen sowie Informationen für einen effizienten und störungsfreien Betrieb hervor.

Um die Risiken von Personen- und Sachschäden zu reduzieren und gefährliche Situationen zu vermeiden, müssen die in dieser Betriebsanleitung aufgeführten Sicherheitshinweise beachtet werden.

**2.2 Bestimmungsgemäße Verwendung**

Die Tafelblechschere BSS 1000 wurde konstruiert und gebaut um Bleche bis zu einer Blechstärke von \*1,5 mm, einer Breite von 1000 mm (BSS 1000) und beliebiger Längen zu schneiden. Die Maschine ist aufgrund Ihrer äußerst stabilen und schweren Bauweise für den gewerblichen Einsatz bestimmt und geeignet. Sie darf nur von ausgewiesenen und mit dem Gerät vertrauten Personen betrieben werden. Zur bestimmungsgemäßen Verwendung gehört auch die Einhaltung aller Angaben in dieser Anleitung. Jede über die bestimmungsgemäße Verwendung hinausgehende oder andersartige Benutzung gilt als Fehlgebrauch.



**WARNUNG!**

**Gefahr bei Fehlgebrauch!**

Ein Fehlgebrauch des Gerätes kann zu gefährlichen Situationen führen.

- Das Gerät nur in dem Leistungsbereich betreiben, der in den Technischen Daten aufgeführt ist.
- Niemals die Sicherheitseinrichtungen umgehen oder außer Kraft setzen.
- Das Gerät nur in technisch einwandfreiem Zustand betreiben.

Eigenmächtige Umbauten oder Veränderungen an der Tafelblechschere können die CE-Konformität der Tafelblechschere ungültig werden lassen und sind verboten. Die Firma Stürmer Maschinen GmbH übernimmt keine Haftung bei konstruktiven und technischen Änderungen an der Tafelblechschere.

Der nicht bestimmungsgemäße Gebrauch der Tafelblechschere sowie die Missachtung der Sicherheitsvorschriften oder der Betriebsanleitung schließen eine Haftung des Herstellers für daraus resultierende Schäden an Personen oder Gegenständen aus und bewirken ein Erlöschen des Garantieanspruches!

**2.3 Persönliche Schutzausrüstung**

Die Persönliche Schutzausrüstung dient dazu, Personen vor Beeinträchtigungen der Sicherheit und Gesundheit bei der Arbeit zu schützen. Das Personal muss während der verschiedenen Arbeiten an und mit dem Gerät persönliche Schutzausrüstung tragen, auf die in den einzelnen Abschnitten dieser Anleitung gesondert hingewiesen wird.

Im folgenden Abschnitt wird die Persönliche Schutzausrüstung erläutert:



**Kopfschutz**

Der Industriehelm schützt den Kopf vor herabfallende Gegenstände und Anstoßen an feststehenden Gegenständen.



**Gehörschutz**

Der Gehörschutz schützt die Ohren vor Gehörschäden durch Lärm.



**Augenschutz**

Die Schutzbrille schützt die Augen vor umherfliegenden Teilen und Flüssigkeitsspritzern.



### Schutzhandschuhe

Die Schutzhandschuhe schützen die Hände vor scharfkantigen Bauteilen, sowie vor Reibung, Abschürfungen oder tieferen Verletzungen.



### Sicherheitsschuhe

Die Sicherheitsschuhe schützen die Füße vor Quetschungen, herabfallende Teile und Ausgleiten auf rutschigem Untergrund.

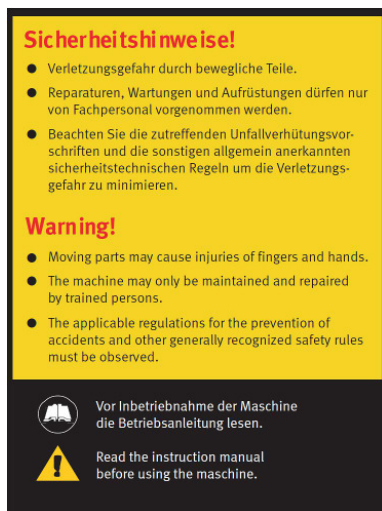


### Arbeitsschutzkleidung

Die Arbeitsschutzkleidung ist eng anliegende Kleidung mit geringer Reißfestigkeit.

## 2.4 Sicherheitskennzeichnungen an der Tafelblechscher

An der Tafelblechscher sind verschiedene Warnschilder und Sicherheitskennzeichnungen angebracht (Abb. 1), die beachtet und befolgt werden müssen.



1

Abb. 1: Sicherheitskennzeichnungen - 1 Sicherheitshinweise | 2 Vorsicht Quetschgefahr |



2

Die an der Tafelblechscher angebrachten Sicherheitskennzeichnungen dürfen nicht entfernt werden. Beschädigte oder fehlende Sicherheitskennzeichnungen können zu Fehlhandlungen, Personen- und Sachschäden führen. Sie sind umgehend zu ersetzen. Sind die Sicherheitskennzeichnungen nicht auf den ersten Blick erkenntlich und begreifbar, ist die Tafelblechscher außer Betrieb zu nehmen, bis neue Sicherheitskennzeichnungen angebracht worden sind.

## 3 Technische Daten

	BSS 1000
Abmessungen [mm]	1830 x 550 x 1225
Gewicht	97 kg
Schnittlänge max.	1020 mm
Blechstärke max.	1,20 mm
Hinteranschlagbereich	0 - 550 mm

### 3.1 Typenschild

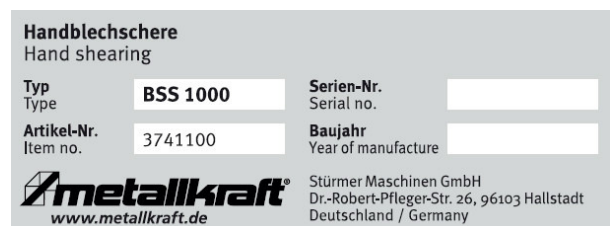


Abb. 2: Typenschild Tafelblechscher BSS 1000

## 4 Transport, Verpackung und Lagerung

### 4.1 Anlieferung und Transport

#### Anlieferung

Das Gerät nach Anlieferung auf sichtbare Transportschäden überprüfen. Sollte das Gerät Schäden aufweisen, sind diese unverzüglich dem Transportunternehmen beziehungsweise dem Händler zu melden.

#### Transport

Das Gerät wird auf einer Palette geliefert, so dass es mit einem Gabelstapler bzw. einem Hubwagen transportiert werden kann.



### ACHTUNG!

Beim Transport und bei Hebearbeiten das Gewicht der Maschine beachten. Die Transportmittel und Hebemittel müssen die Last aufnehmen können.

## 4.2 Verpackung

Alle verwendeten Verpackungsmaterialien und Packhilfsmittel des Gerätes sind recyclingfähig und müssen grundsätzlich der stofflichen Wiederverwertung zugeführt werden. Verpackungsbestandteile aus Karton sind zerkleinert zur Altpapiersammlung zu geben.

Die Folien sind aus Polyethylen (PE) und die Polsterteile aus Polystyrol (PS). Diese Stoffe sind bei einer Wertstoffsammelstelle oder bei dem zuständigen Entsorgungsunternehmen abzugeben.

## 4.3 Lagerung

Das Gerät muss gründlich gesäubert werden, bevor es in einer trockenen, sauberen und frostfreien Umgebung gelagert wird.

## 5 Gerätebeschreibung

Abbildungen in dieser Betriebsanleitung dienen dem grundsätzlichen Verständnis und können von der tatsächlichen Ausführung abweichen.

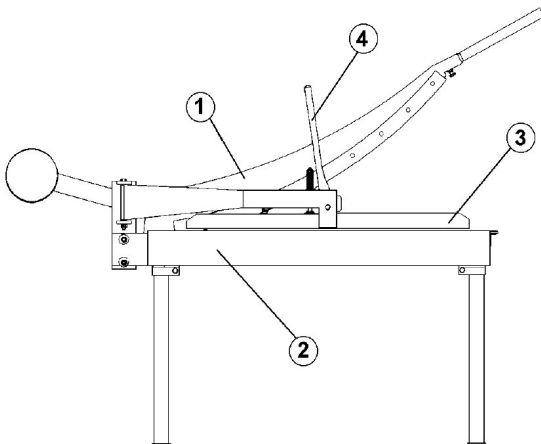


Abb. 3: Gerätebeschreibung BSS 1000

1. Handhebel mit Obermesser
2. Maschinentisch
3. Niederhalter
4. Klemmhebel

## 6 Montage und Inbetriebnahme

### 6.1 Aufstellen



**Schutzhandschuhe tragen!**



**Sicherheitsschuhe tragen!**



**Arbeitsschutzkleidung tragen!**



**VORSICHT!**

**Quetschgefahr!**

Bei unsachgemäßen Arbeiten an der Tafelblechschere besteht Verletzungsgefahr der oberen Gliedmaßen.

Um eine gute Funktionsfähigkeit sowie eine lange Lebensdauer der Tafelblechschere zu erreichen, sollte der Aufstellungsort folgende Kriterien erfüllen:

- Der Untergrund muss eben, fest und schwingungsfrei sein.
- Der Aufstell- bzw. Arbeitsraum muss trocken und gut belüftet sein.
- Es sollten keine Maschinen, die Staub und Späne verursachen, in der Nähe betrieben werden.
- Es muss ausreichend Platz für das Bedienpersonal, für den Materialtransport sowie für Einstell- und Wartungsarbeiten vorhanden sein.
- Der Aufstellungsort muss über gute Beleuchtung verfügen.

Die Tafelblechschere ist im Anlieferzustand mit Ausnahme einiger Anbauteile bereits vormontiert. Der Lieferumfang umfasst darüber hinaus noch diverse Zubehörteile.



**HINWEIS!**

Nach dem Aufstellen das Schutzmittel von den blanken Metallteilen entfernen, welches zum Schutz gegen Verrostungen aufgetragen worden ist.

- Dazu übliche Lösungsmittel verwenden.
- Kein Wasser, keine Nitrolösungsmittel o.ä. verwenden!

Schritt 1: Den Handhebel an der Aufnahme montieren.

Schritt 2: Den Hinteranschlag auf den Querträgern an der Rückseite aufsetzen und mit den Klemmhebeln befestigen.

Schritt 3: Das Gegengewicht am Hebelarm befestigen.

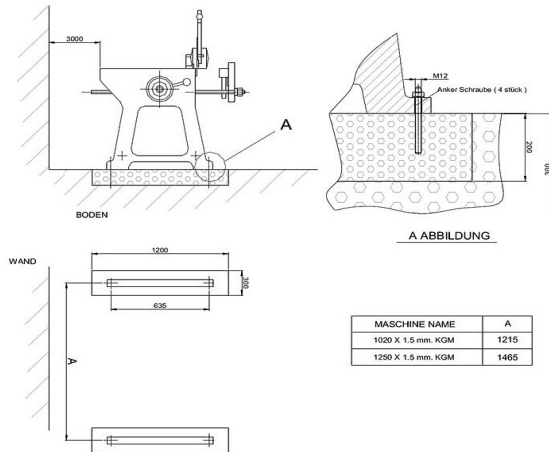


Abb. 4: Aufstellungsplan

## 6.2 Inbetriebnahme

### 6.2.1 Bedienung



#### WARNUNG!

#### Gefahr bei unzureichender Qualifikation von Personen!

Unzureichend qualifizierte Personen können die Risiken beim Umgang mit dem Gerät nicht einschätzen und setzen sich und andere der Gefahr schwerer oder tödlicher Verletzungen aus.

- Alle Arbeiten nur von dafür qualifizierten Personen durchführen lassen.
- Unzureichend qualifizierte Personen aus dem Arbeitsbereich fernhalten.



#### VORSICHT!

#### Quetschgefahr!

Bei unsachgemäßen Arbeiten an der Tafelblechschere besteht Verletzungsgefahr der oberen Gliedmaßen.



#### ACHTUNG!

Die folgenden Regeln müssen befolgt werden.

- Niemals Arbeiten an dem Gerät unter Einfluss von Alkohol, Drogen oder Medikamenten und/oder bei Übermüdung oder bei konzentrationsstörenden Krankheiten durchführen.
- Das Gerät darf nur von einer eingewiesenen Person bedient werden.

### 6.2.2 Einstellen des Hinteranschlags

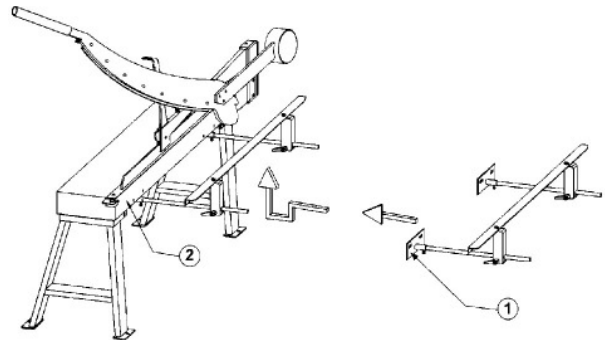


Abb. 5: Hinteranschlag

Der Hinteranschlag wird verwendet, wenn mehrere Bleche mit gleicher Länge geschnitten werden sollen. Um den Hinteranschlag einstellen zu können, öffnen Sie zuerst den Klemmhebel, der sich in der Nähe des Handrades befindet. Drehen Sie dann das Handrad rechts- bzw. linksherum um den Anschlag in die gewünschte Position zu bringen. Die eingestellte Schnittlänge kann mit einem Zollstock abgelesen werden. Die maximale Anschlaglänge beträgt 500 mm.

### 6.2.3 Ausführen von Schnitten

Legen Sie das zu schneidende Blech auf den Maschinentisch. Stellen Sie einen der Materialanschlüge auf das gewünschte Maß ein. Drücken Sie das Blech gegen den Werkstückanschlag oder. Fixieren Sie das Blech mit dem Niederhalter indem Sie den Hebel umlegen. Jetzt greifen Sie zum Handhebel und führen den Schnitt aus.

## 7 Pflege und Wartung



### Tipps und Empfehlungen

Damit das Gerät immer in einem guten Betriebszustand ist, müssen regelmäßige Pflege- und Wartungsarbeiten durchgeführt werden.



### WARNUNG!

#### Gefahr bei unzureichender Qualifikation von Personen!

Unzureichend qualifizierte Personen können die Risiken beim Umgang mit dem Gerät nicht einschätzen und setzen sich und andere der Gefahr schwerer oder tödlicher Verletzungen aus.

- Alle Arbeiten nur von dafür qualifizierten Personen durchführen lassen.



### HINWEIS!

Prüfen Sie nach Pflege-, Wartungs- und Reparaturarbeiten, ob alle Verkleidungen und Schutzeinrichtungen wieder ordnungsgemäß an der Maschine montiert sind und sich kein Werkzeug mehr im Inneren oder im Arbeitsbereich des Gerätes befindet.

Beschädigte Schutzvorrichtungen und Geräteteile müssen bestimmungsgemäß durch eine anerkannte Fachwerkstatt repariert bzw. getauscht werden.

### 7.1 Pflege durch Reinigung

Das Gerät regelmäßig mit einem weichen, angefeuchteten Lappen reinigen. Blanke metallische Arbeitsoberflächen mit Anti-Rost-Spray behandeln. Niemals Lösungsmittel zum Reinigen von Kunststoffteilen oder lackierten Oberflächen verwenden. Ein Anlösen der Oberfläche und sich daraus ergebende Folgeschäden können auftreten.

### 7.2 Schmierplan

Wartungsintervall	Wartungsaufgabe
Vor jedem Betrieb	Unter- und Obermesser ölen
Vor jedem Betrieb	Messer und Handhebellager ölen
Wöchentlich	Niederhalter ölen
Wöchentlich	Lager fetten
Monatlich	Hinteranschlag ölen

## 8 Fehlerbehebung

Fehler	Behebung
Gratbildung an der Schnittkante	Messer stumpf, Messer wechseln
Abgeschnittenes Blech hat nicht das eingestellte Maß.	Anschlag einstellen.

## 9 Entsorgung, Wiederverwertung von Altgeräten

Im Interesse der Umwelt ist dafür Sorge zu tragen, dass alle Bestandteile der Maschine nur über die vorgesehenen und zugelassenen Wege entsorgt werden.

### 9.1 Außer Betrieb nehmen

Ausgediente Geräte sind sofort fachgerecht außer Betrieb zu nehmen, um einen späteren Missbrauch und die Gefährdung der Umwelt oder von Personen zu vermeiden.

- Alle umweltgefährdenden Betriebsstoffe aus dem Altgerät entsorgen.
- Die Maschine gegebenenfalls in handhabbare und verwertbare Baugruppen und Bestandteile demontieren.
- Die Maschinenkomponenten und Betriebsstoffe dem dafür vorgesehenen Entsorgungswegen zuführen.

### 9.2 Entsorgung von Schmierstoffen

Das austretende, verbrauchte oder überschüssige Fett an den mit Schmierstoff versorgten Schmierstellen entfernen.

Die Entsorgungshinweise für die verwendeten Schmierstoffe stellt der Schmierstoffhersteller zur Verfügung. Gegebenenfalls nach den produktspezifischen Datenblättern fragen.

## 10 Ersatzteile



### GEFAHR!

#### Verletzungsgefahr durch Verwendung falscher Ersatzteile!

Durch Verwendung falscher oder fehlerhafter Ersatzteile können Gefahren für den Bediener entstehen sowie Beschädigungen und Fehlfunktionen verursacht werden.

- Es sind ausschließlich Originalersatzteile des Herstellers oder vom Hersteller zugelassene Ersatzteile zu verwenden.
- Bei Unklarheiten ist stets der Hersteller zu kontaktieren.



### Tipps und Empfehlungen

Bei Verwendung nicht zugelassener Ersatzteile erlischt die Herstellergarantie.

### 10.1 Ersatzteilbestellung

Die Ersatzteile können über den Vertragshändler oder direkt beim Hersteller bezogen werden. Die Kontaktdaten stehen im Kapitel 1.2 Kundenservice.

Folgende Eckdaten bei Anfragen oder bei der Ersatzteilbestellung angeben:

- Gerätetyp
- Artikelnummer
- Positionsnummer
- Baujahr
- Menge
- gewünschte Versandart (Post, Fracht, See, Luft, Express)
- Versandadresse

Ersatzteilbestellungen ohne oben angegebene Angaben können nicht berücksichtigt werden. Bei fehlender Angabe über die Versandart erfolgt der Versand nach Ermessen des Lieferanten.

Angaben zum Gerätetyp, Artikelnummer und Baujahr finden Sie auf dem Typenschild, welches am Gerät angebracht ist.

### Beispiel

Es muss der Schwenkarm für die Tafelblechschere BSS 1000 bestellt werden. Der Schwenkarm hat in der Ersatzteilzeichnung 1 die Nummer 7.

Bei der Ersatzteil-Bestellung eine Kopie der Ersatzteilzeichnung (1) mit gekennzeichnetem Bauteil (Schwenkarm) und markierter Positionsnummer (7) an den Vertragshändler bzw. an die Ersatzteilabteilung schicken und die folgenden Angaben mitteilen:

- Gerätetyp: **Tafelblechschere BSS 1000**
- Artikelnummer: **3741100**
- Zeichnungsnummer: **1**
- Positionsnummer: **7**

### Die Artikelnummer Ihres Gerätes:

Tafelblechschere BSS 1000: **3741100**

## 10.2 Ersatzteilzeichnung

Die nachfolgende Zeichnung soll Ihnen im Servicefall helfen, notwendige Ersatzteile zu identifizieren. Senden Sie gegebenenfalls eine Kopie der Teilezeichnung mit den gekennzeichneten Bauteilen an Ihren Vertragshändler.

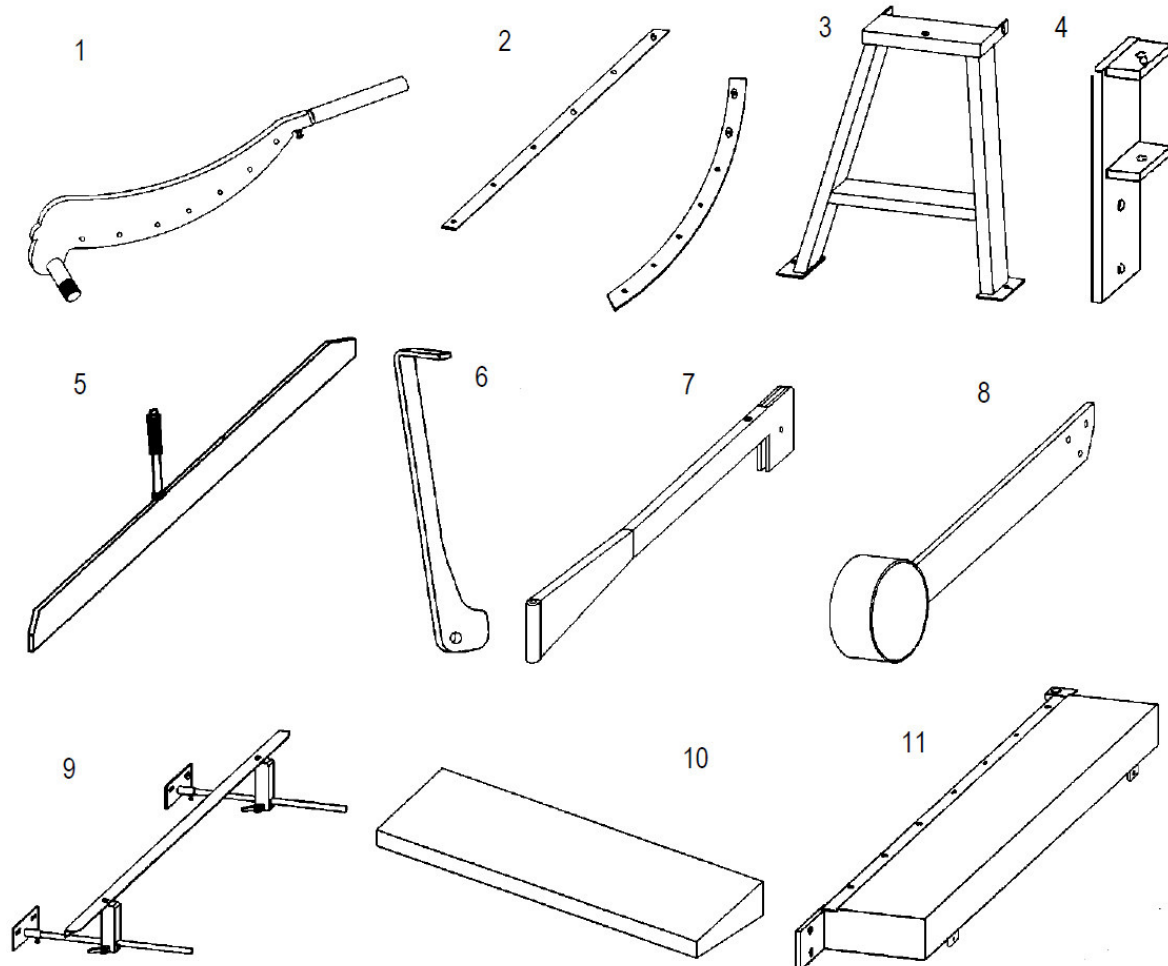


Abb. 6: Ersatzteilzeichnung

POS.	Bezeichnung
1	Schere
2	Messer
3	Maschinenfuß
4	Halterung
5	Niederhalter
6	Hebelgriff
7	Schwenkarm
8	Gegengewicht
9	Einstellbarer Längenanschlag
10	Beistelltisch
11	Anlagetisch

## 11 Herstellererklärung

**Hersteller/Inverkehrbringer:** Stürmer Maschinen GmbH  
Dr.-Robert-Pfleger-Starße 26  
D-96103 Hallstadt

**Produktgruppe:** Metalkraft<sup>®</sup> Metallbearbeitungsmaschinen

**Maschinentyp:** Tafelblechschere

**Bezeichnung der Maschine:** BSS 1000

Artikelnummer: 3741100

**Seriennummer:** \_\_\_\_\_

**Baujahr:** 20\_\_\_\_

Die Tafelblechschere BSS 1000 ist eine handbetätigte Maschine und unterliegt im Sinne der Verordnung zur CE-Zertifizierung keinen harmonisierten Normen. Deshalb sind das Erstellen einer EU-Konformitätserklärung und eine entsprechende Kennzeichnung nicht notwendig.

Das bezeichnete Produkt stimmt mit den folgenden Vorschriften überein:

**Angewandte nationale Normen und technische Vorschriften:**

Die bisher in Deutschland gültigen Regeln im Verzeichnis zu Maschinen vom Oktober 92 zum GSG z.B.: VDI 2854, VBG 1, VBG 5

Dokumentationsverantwortlich: Kilian Stürmer, Stürmer Maschinen GmbH,  
Dr.-Robert-Pfleger-Str.26, 96103 Hallstadt

Hallstadt, den 13.10.2010



\_\_\_\_\_  
Kilian Stürmer  
Geschäftsführer

